

CXQuotes

Logiciel de soumissions en portes et fenêtres

Cogitrix

Table des matières

TABLE DES MATIÈRES.....	2
TABLES DES IMAGES	6
AVANTAGES DU LOGICIEL	7
RAPIDITÉ	7
ÉLIMINATION DES ERREURS	7
QUALITÉ DE L'IMPRESSION	7
COMPARAISON DE PRIX.....	7
IMAGE DE L'ITEM.....	7
PERSONNALISATION VS STANDARDISATION	7
COMPATIBILITÉ	8
MISE À JOUR AUTOMATIQUE PAR INTERNET.....	8
USAGERS	9
COMPTES USAGER.....	9
GESTION DES COMPTES USAGER	9
AUTHENTIFICATION	10
LANGAGES.....	10
BILINGUE.....	10
LANGAGES PERSONNALISABLES	10
PRIX	11
CALCUL DE PRIX EN TEMPS RÉEL	11
TYPES DE PRIX.....	11
MODIFICATION DES ESCOMPTES	12
MODIFICATION DES PROFITS	12
INTERFACE USAGER.....	13
INTERFACE AVEC LE STYLE XP	13
INTERFACE PERSONNALISÉE	14
SAUVEGARDE DE L'INTERFACE.....	15
ÉCRAN SPLASH PERSONNALISABLE.....	15
INDICATEURS D'ERREUR	15
ENVOYER UN RAPPORT D'ERREUR PAR COURRIEL.....	15
FONCTIONNALITÉS BLOQUÉES SUR UNE SOUMISSION INVALIDE.....	15
MESSAGES D'ERREUR	16
INDICATEUR D'ERREURS DANS L'EXPLORATEUR	17

INDICATEUR D'ERREURS SUR LE PRODUIT ET LES OPTIONS	17
SOUMISSIONS	18
NOM DE LA SOUMISSION	18
DOSSIERS CLIENTS	18
RECHERCHER UNE SOUMISSION	19
EXPLORATEUR DE SOUMISSIONS	20
OUVRIR PLUS D'UNE SOUMISSION À LA FOIS	20
LISTE DES FICHIERS UTILISÉS RÉCEMMENT	20
MODIFIER LE PRIX DE LA SOUMISSION	20
TRANSFORMER UNE SOUMISSION EN COMMANDE	21
APERÇU AVANT IMPRESSION	21
IMPRESSION DE LA SOUMISSION	22
IMPRESSION PERSONNALISABLE	22
GÉNÉRER UN DOCUMENT PDF	22
ENVOYER UNE SOUMISSION PAR COURRIEL	22
ITEMS	23
NOM DE L'ITEM	23
DÉPLACER UN ITEM	23
DUPLIQUER UN ITEM	23
MODIFIER LE PRIX D'UN ITEM	23
SORTIE TEXTE DE L'ITEM	23
COMMENTAIRE DE L'ITEM	23
ITEMS PERSONNALISÉS AVEC IMAGE	23
IMAGE DE L'ITEM	24
IMAGE DE L'ITEM	24
ZOOM DE L'IMAGE DE L'ITEM	24
IMAGE RÉELLE DES VITRAUX	24
MENUS CONTEXTUELS SUR L'IMAGE	25
PRODUITS	25
GAMME DE PRODUITS DISPONIBLES	25
PLUSIEURS MODÈLE DE FENÊTRES ARCHITECTURALES	26
ASSEMBLAGE DE PRODUITS	27
DÉPLACEMENT AVEC DÉTECTIONS AUTOMATIQUES	27
DÉPLACEMENT PAR COORDONNÉES	27
CONTRAINTES D'ASSEMBLAGE	28

DIMENSIONS	28
DIMENSIONS EN FRACTION	28
DIMENSION À L' AIDE D'UNE CALCULATRICE	29
CONSERVER LES DIMENSIONS DU DERNIER PRODUIT.....	29
AFFICHAGE DES DIMENSIONS LIMITES	29
IMAGE D' AIDE AUX DIMENSIONS.....	30
MODIFICATION DE LA DIMENSIONS DES MODULES	31
GELER DES DIMENSIONS	31
AJUSTEMENT DES DIMENSIONS PAR MACRO.....	31
CONTRAINTES DE DIMENSION	32
VUE D'ÉLEVATION DES FENÊTRES EN BAIE	32
OPÉRATEURS.....	33
OPÉRATEURS PAR DÉFAUT	33
OPÉRATEURS VALIDES	33
OPTIONS.....	33
ORDRE DE SÉLECTION DES OPTIONS	33
CONSERVER LES OPTIONS DU DERNIER PRODUIT.....	33
OPTIONS GLOBALES	33
VISUALISATION DES COULEURS EXTÉRIEURES	34
CONFIGURATION DES CARRELAGES	34
DESSIN DES CARRELAGES	34
SÉLECTION DES OPTIONS PAR IMAGES.....	35
SÉLECTION DES VITRAUX PAR IMAGES	35
CONTRAINTE D'OPTIONS REQUISES.....	35
CONTRAINTE D'OPTIONS OBLIGATOIRES.....	35
CONTRAINTE D'OPTIONS INCOMPATIBLES	36
OPTIONS APPLICABLES SUR L' ASSEMBLAGE	36
AJOUTER UNE OPTION SUR TOUS LES PRODUITS DE L'ITEM	36
AJOUTER UNE OPTION SUR TOUS LES PRODUITS DE LA SOUMISSION.....	36
OPTIONS PERSONNALISÉES AVEC IMAGE.....	36
SYSTÈME DE FICHIERS	37
RÉPERTOIRE DE SAUVEGARDE	37
FICHIERS DE SAUVEGARDE COMPRESSÉS	37
FICHIERS DE SAUVEGARDE ENCRYPTÉS	37
AIDE AUX USAGERS.....	37



FICHER D'AIDE HTML.....	37
DOCUMENT DE RÉFÉRENCE.....	38

Tables des images

FIGURE 1 : CONNEXION DE L'USAGER.....	9
FIGURE 2 : AUTHENTIFICATION DU LOGICIEL.....	10
FIGURE 3 : TYPES DE PRIX.....	11
FIGURE 4 : MENU AVEC LE STYLE XP	13
FIGURE 5 : EXEMPLE D'INTERFACE PRINCIPALE.....	14
FIGURE 6 : EXEMPLE D'INTERFACE PRINCIPALE.....	14
FIGURE 7 : EXEMPLE D'INTERFACE PRINCIPALE.....	15
FIGURE 8 : MESSAGES D'ERREUR.....	16
FIGURE 9 : INDICATEUR D'ERREURS DANS L'EXPLORATEUR	17
FIGURE 10 : INDICATEUR D'ERREURS SUR LE PRODUIT ET LES OPTIONS	17
FIGURE 11 : INTERFACE DE LA GESTION DES CLIENTS	18
FIGURE 12 : RECHERCHE DE SOUMISSION	19
FIGURE 13 : EXPLORATEUR DE SOUMISSIONS	20
FIGURE 14 : APERÇU AVANT IMPRESSION	21
FIGURE 15 : IMPRESSION DE LA SOUMISSION	22
FIGURE 16 : IMAGE RÉELLE DES VITRAUX.....	24
FIGURE 17 : MENU CONTEXTUEL SUR L'IMAGE D'UN PRODUIT	25
FIGURE 18 : MODÈLES DE FENÊTRES ARCHITECTURALES.....	26
FIGURE 19 : DÉPLACEMENT DES PRODUITS	27
FIGURE 20 : DÉPLACEMENT PAR COORDONNÉES.....	27
FIGURE 21 : CONTRAINTES D'ASSEMBLAGE.....	28
FIGURE 22 : DIMENSIONS À L'AIDE D'UNE CALCULATRICE	29
FIGURE 23 : AFFICHAGE DES DIMENSIONS LIMITES	29
FIGURE 24 : IMAGE D'AIDE AUX DIMENSIONS	30
FIGURE 25 : MODIFICATION DES DIMENSIONS DE MODULES.....	31
FIGURE 26 : VUE D'ÉLÉVATION DES FENÊTRES EN BAIE.....	32
FIGURE 27 : VISUALISATION DES COULEURS EXTÉRIEURES	34
FIGURE 28 : DESSIN DES CARRELAGES.....	34
FIGURE 29 : SÉLECTION D'UNE OPTION PAR IMAGE.....	35
FIGURE 30 : AIDE AUX UTILISATEURS	38

Avantages du logiciel

Rapidité

Faire une soumission à l'aide du logiciel permet de réaliser une soumission rapidement en quelques clics de souris. Il n'est pas nécessaire de parcourir une liste de prix à la recherche des produits disponibles et des options.

Élimination des erreurs

À l'aide du logiciel, les erreurs de calcul de prix sont réduites au minimum. De plus, les prix cachés tels que les prix minimums, les extras, les frais de moulures sur les formes décoratives ne sont jamais oubliés.

Qualité de l'impression

L'impression de la soumission donne un rendu professionnel et constant pour chaque soumission imprimée. Le temps des calculs griffonnés à la main sur une feuille blanche est terminé.

Comparaison de prix

Imaginez ce que serait le temps nécessaire pour comparer le prix d'un projet avec ou sans verre énergétique ou encore avec ou sans carrelage? Avec un logiciel de soumission, il suffit d'ajouter et de retirer une option pour comparer des prix. Par ailleurs, il est possible d'ajouter un total cumulatif par catégorie d'options sur l'impression. Ainsi, d'un coup d'œil, l'utilisateur peut voir la somme des options de verre énergétique, de carrelage ou toutes autres catégories configurées par le fabricant.

Image de l'item

Le logiciel est en mesure de générer dynamiquement une image pour chaque item contenu dans la soumission. Il s'agit d'un élément important aux yeux du consommateur.

Personnalisation vs Standardisation

Le développement de ce logiciel de soumission s'est fait avec l'objectif d'obtenir un compromis entre la personnalisation et la standardisation.

Un logiciel développé 100% sur mesure nécessite beaucoup de temps et d'argent. D'un autre côté, l'achat d'un logiciel déjà développé peut s'avérer contraignant pour un fabricant car il pourrait être difficile de configurer le calcul des prix de tous ses produits selon les méthodes disponibles dans le logiciel.

Ce logiciel fait un compromis entre les deux méthodes. Il propose une architecture flexible permettant d'utiliser certaines composantes communes à tous les fabricants de portes et fenêtres (système d'utilisateur, interface utilisateur, génération des dessins, configurateurs de produits, configuration d'options etc.) tout en permettant de personnaliser le calcul des produits, le calcul des options, l'impression des soumissions, les langages etc.

Compatibilité

Le logiciel de soumission est entièrement compatible avec les systèmes d'exploitation Microsoft Windows XP et Microsoft Windows Vista.

Mise à jour automatique par internet

Le logiciel est parfaitement compatible avec notre système de mise à jour automatique par internet que nous avons développé et utilisé pour d'autres logiciels. Il est donc possible d'ajouter le système de mise à jour automatique par internet au logiciel de soumission si vous le voulez.

Usagers



Comptes usager

Pour utiliser le logiciel, les utilisateurs doivent posséder un compte usager avec un mot de passe au besoin.

Si un usager oublie son mot de passe, il pourrait contacter le fabricant pour obtenir une clé d'authentification, qui lui permettrait d'entrer un nouveau mot de passe.

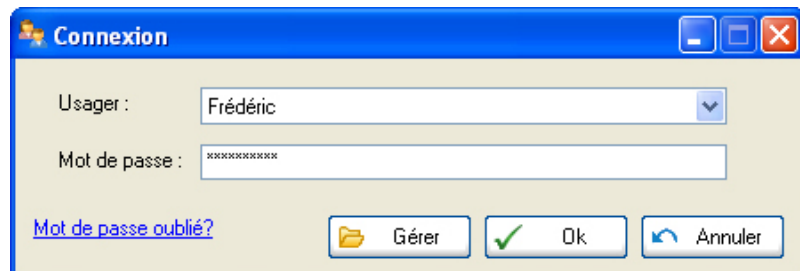


Figure 1 : Connexion de l'utilisateur

Gestion des comptes usager

Un utilisateur ayant les privilèges nécessaires peut créer, modifier ou supprimer un compte usager.

Authentification

Le programme d'authentification permet de générer une clef en entrant trois lettres aléatoires et la date. Ces clefs sont nécessaires pour charger le module de prix, s'il doit être authentifié, ou lorsqu'on veut changer un mot de passe oublié.



Figure 2 : Authentification du logiciel

Langages



Bilingue

Le logiciel fonctionne parfaitement en français et en anglais. L'utilisateur peut configurer son langage par défaut dans ses préférences ainsi que sélectionner le langage courant dans l'interface. D'un seul clic, le logiciel sera traduit dans le langage voulu sans besoin de le redémarrer.

Langages personnalisables

La base de données des langages contenus dans l'interface est personnalisable pour chaque fabricant. Il suffit que le fabricant entre les termes qu'il souhaite utiliser dans une base de données. Le nom des produits est également personnalisable pour chaque fabricant.

Prix



Calcul de prix en temps réel

Les prix sont calculés en temps réel selon les actions de l'utilisateur. Modifier une dimension, ajouter ou supprimer une option ainsi que le déplacement d'un produit de l'item met automatiquement le prix à jour. Il n'est pas nécessaire de cliquer un bouton pour calculer le prix.

Types de prix

3 types de prix sont utilisés dans le logiciel : le prix de liste, le prix net et le prix de vente.

Le prix net (prix coûtant des distributeurs) est calculé à partir du prix de liste en appliquant un escompte. Le prix de vente (prix de vente du distributeur) est calculé à partir du prix net en appliquant un profit.

Le prix net ainsi que le prix de vente peuvent également être obtenus à partir du prix de liste en utilisant un facteur.

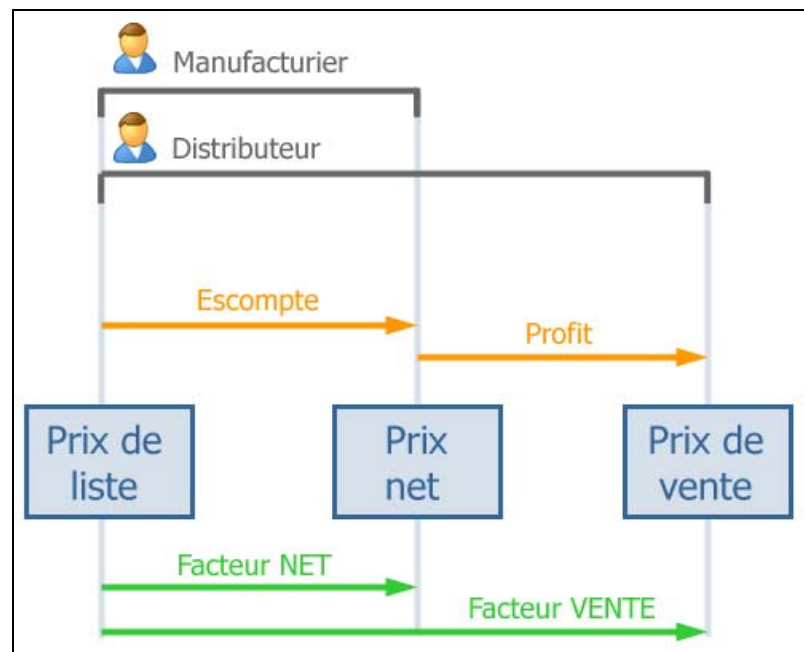


Figure 3 : Types de prix

Modification des escomptes

Le fabricant peut configurer les escomptes pour chaque client distributeur dans sa liste de client, l'escompte courant de la soumission change selon le distributeur choisi. Le distributeur peut également changer ses escomptes.

Les escomptes peuvent être ajoutés spécifiquement sur un produit, ou bien sur une famille entière (fenêtre vinyle), ou encore une série de produit.

Le logiciel calcule automatiquement le facteur de prix net à partir de l'escompte de chaque produit.

Modification des profits

Le distributeur peut configurer 3 valeurs de profits qu'il souhaite réaliser sur chaque produit disponible. Pour chaque produit, la valeur d'escompte et de profit permet de calculer automatiquement le facteur de prix de vente du distributeur à partir du prix de liste.

Interface usager



Interface avec le style XP

Le logiciel utilise le style XP. Le menu principal ainsi que les menus contextuels ont des icônes qui sont associées aux fonctionnalités importantes et facilement identifiables.

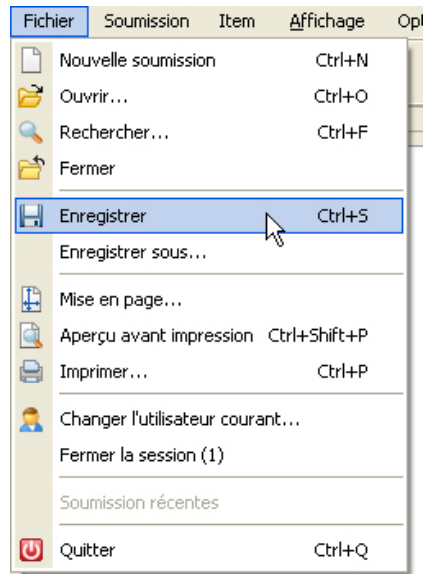


Figure 4 : Menu avec le style XP

Interface personnalisée

L'interface usager du logiciel peut se configurer de multiples façons. Les fenêtres peuvent être disposées à la guise de l'utilisateur pour répondre à ses exigences pour lui assurer une facilité d'utilisation.

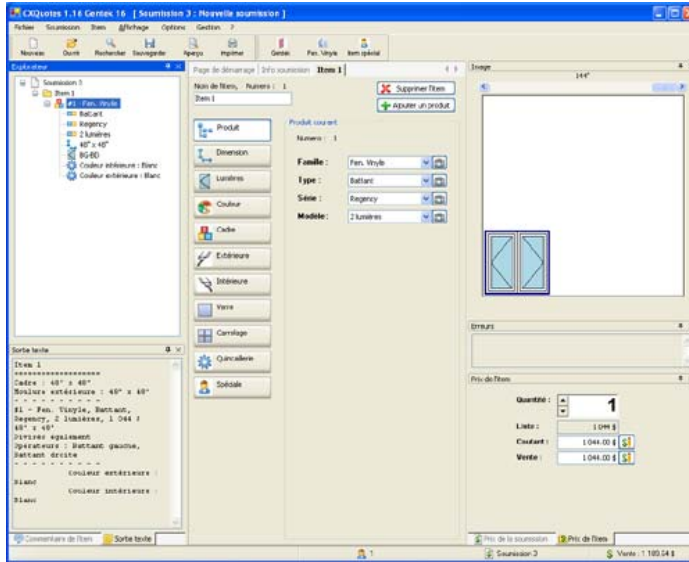


Figure 5 : Exemple d'interface principale

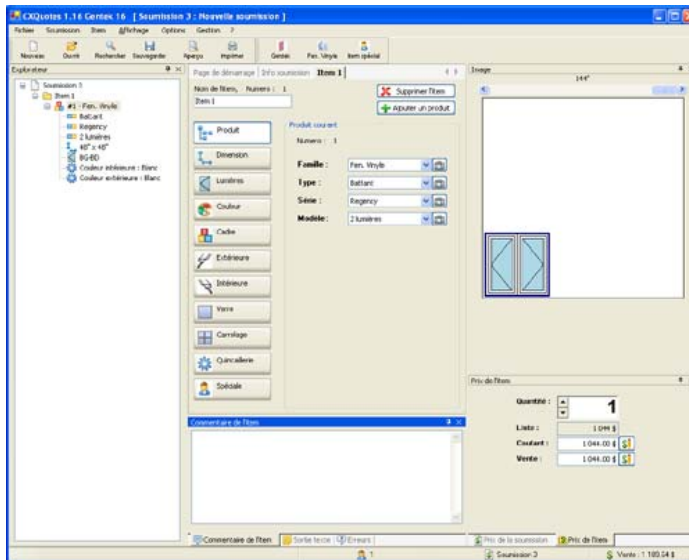


Figure 6 : Exemple d'interface principale

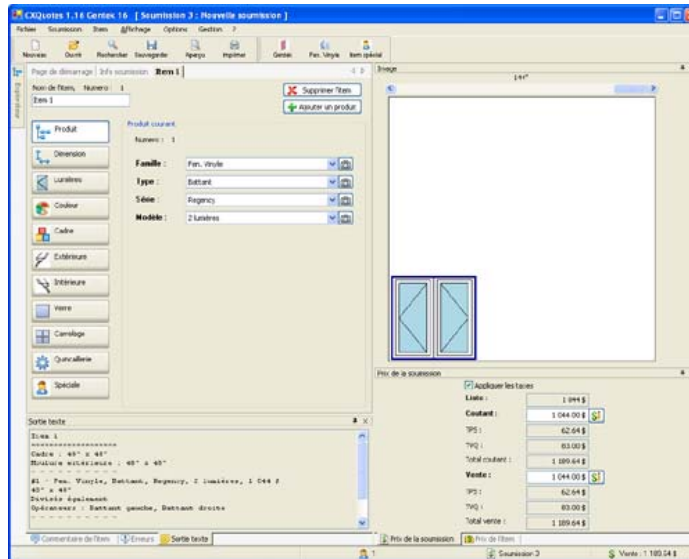


Figure 7 : Exemple d'interface principale

Sauvegarde de l'interface

La sauvegarde de la disposition de l'interface s'effectue automatiquement pour chaque utilisateur du logiciel. De plus, il est possible de sauvegarder la disposition de l'interface dans un fichier afin de le partager avec une autre personne.

Écran splash personnalisable

L'écran splash, au lancement du programme, est personnalisable pour chaque fabricant utilisant le logiciel.

Indicateurs d'erreur

Envoyer un rapport d'erreur par courriel

Dans le cas où une erreur de programmation survient durant l'exécution du logiciel, il est possible d'envoyer un rapport d'erreur à l'équipe de développement pour retracer l'erreur et la corriger. C'est une bonne façon d'assurer la qualité du produit.

Fonctionnalités bloquées sur une soumission invalide

Certaines fonctionnalités du logiciel deviennent inaccessibles lorsqu'une soumission n'est pas valide (par exemple, l'impression ou l'ajout d'un item).



Messages d'erreur

Lorsqu'une option, un produit ou un item devient invalide, la fenêtre des messages d'erreur devient encadrée en rouge et elle contient un message d'erreur indiquant à l'utilisateur la ou les erreurs contenues dans l'item courant.

Exemple de message d'erreur : Ancrage non valide, surface de l'item trop grande, position de produit invalide, jumelage non valide, etc.

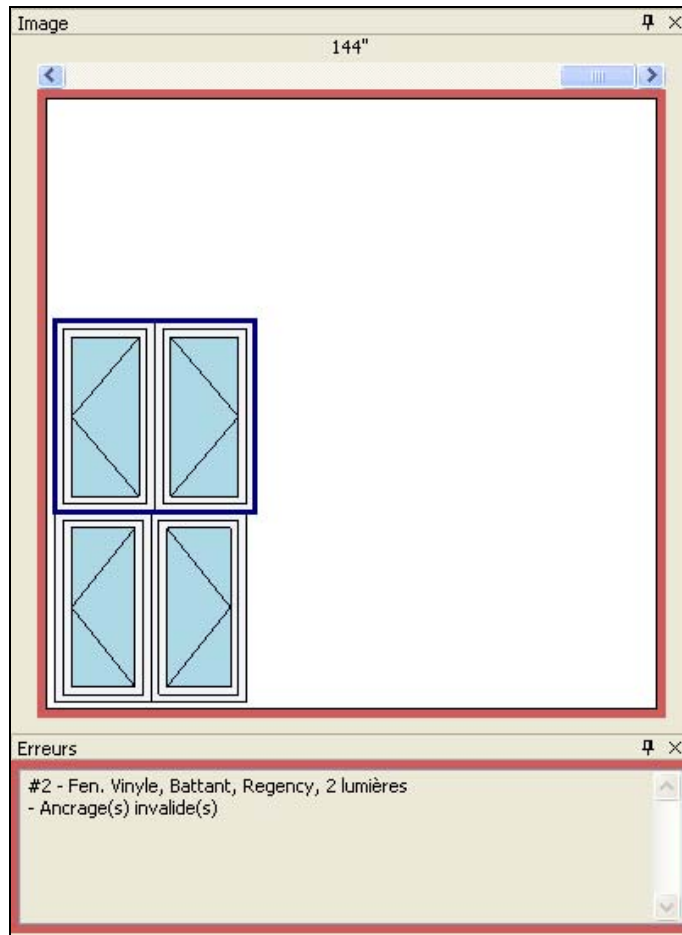


Figure 8 : Messages d'erreur



Indicateur d'erreurs dans l'explorateur

Lorsqu'une option, un produit ou un item contient une erreur, l'explorateur de soumissions indiquera automatiquement la soumission, l'item ou le produit contenant une erreur afin de faciliter à l'utilisateur la recherche des erreurs.

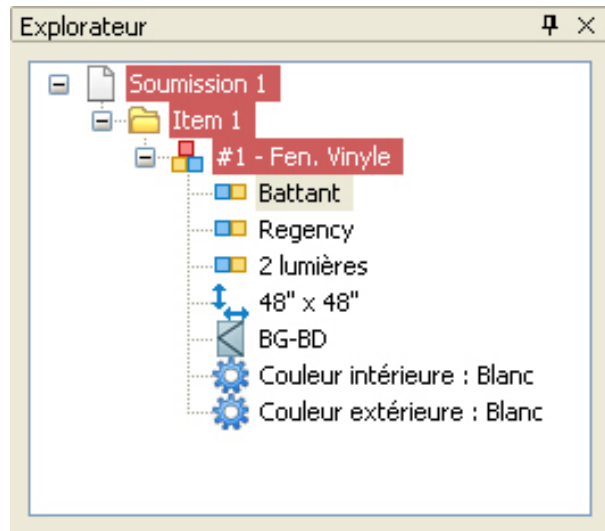


Figure 9 : Indicateur d'erreurs dans l'explorateur



Indicateur d'erreurs sur le produit et les options

Les boutons du produit et des ensembles d'options s'affichent en rouge dans le cas d'une erreur. Par exemple une option manquante, une option invalide, etc.

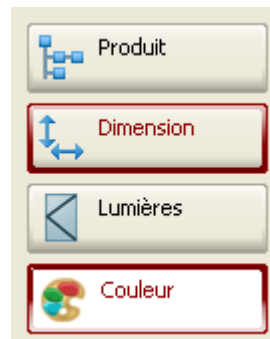


Figure 10 : Indicateur d'erreurs sur le produit et les options

Soumissions

Nom de la soumission

L'utilisateur peut donner un nom à chaque soumission réalisée avec le logiciel.



Dossiers clients

Vous pouvez configurer la liste des clients dans le logiciel. Entrez les détails comme le nom, le numéro de téléphone, le numéro de télécopieur, le nom du contact etc.

Pour les clients d'un manufacturier (des distributeurs), il est possible de configurer les escomptes pour chacun d'eux. Ainsi, lorsqu'un manufacturier fera une soumission à ce client, les escomptes seront automatiquement appliqués.

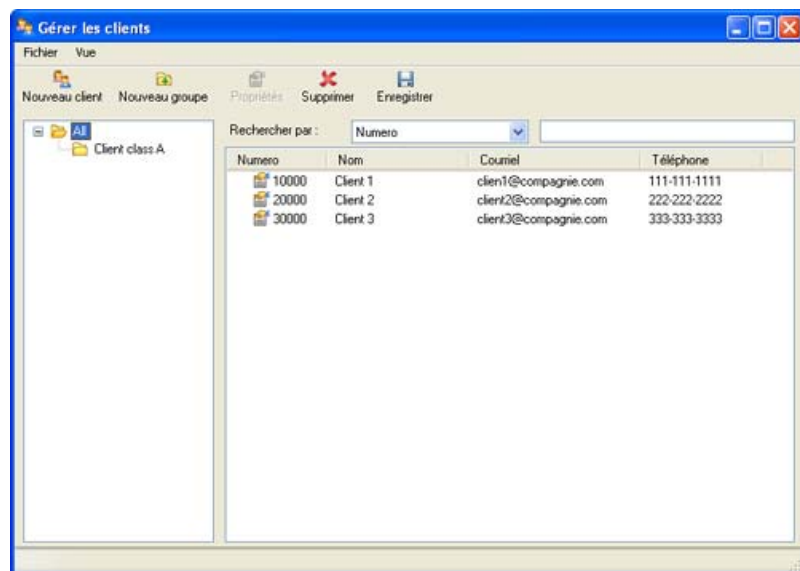


Figure 11 : Interface de la gestion des clients



Explorateur de soumissions

L'explorateur de soumissions offre une représentation hiérarchique des soumissions ouvertes. Les soumissions, les items, les produits et les options y sont représentés.

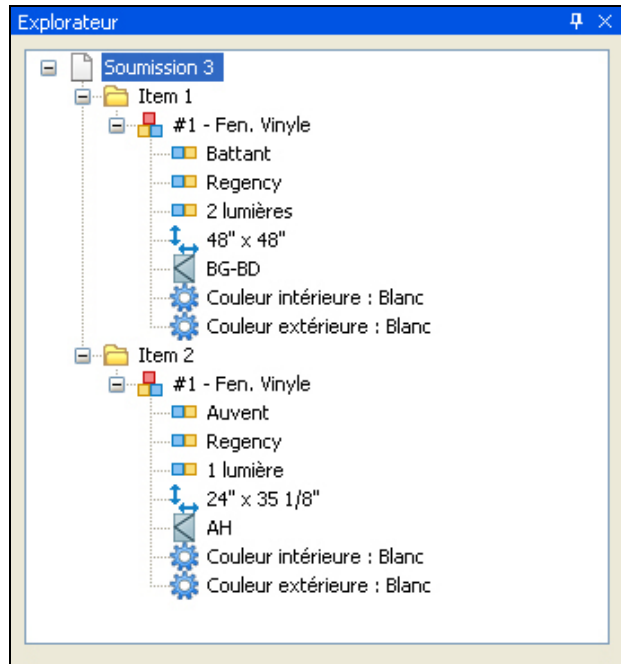


Figure 13 : Explorateur de soumissions



Ouvrir plus d'une soumission à la fois

Il est possible de travailler sur plus d'une soumission à la fois. Cela permet d'utiliser une soumission comme patron et de copier certains items de la soumission patron vers les autres soumissions pour ne pas reconstruire un item vendu fréquemment.

Liste des fichiers utilisés récemment

Le logiciel conserve une liste des dernières soumissions qui ont été utilisées. Cette liste est accessible dans le menu principal et permet un accès rapide aux fichiers récents.

Modifier le prix de la soumission

Vous pouvez modifier le prix de la soumission directement en ajoutant un escompte additionnel ou en ajoutant un frais supplémentaire.

Transformer une soumission en commande

Lorsque la soumission est terminée, il est possible de la transformer en commande en entrant un numéro de commande.

Aperçu avant impression

Le logiciel peut afficher un aperçu avant l'impression d'une soumission à l'écran pour bien visualiser ce qui sera imprimé.

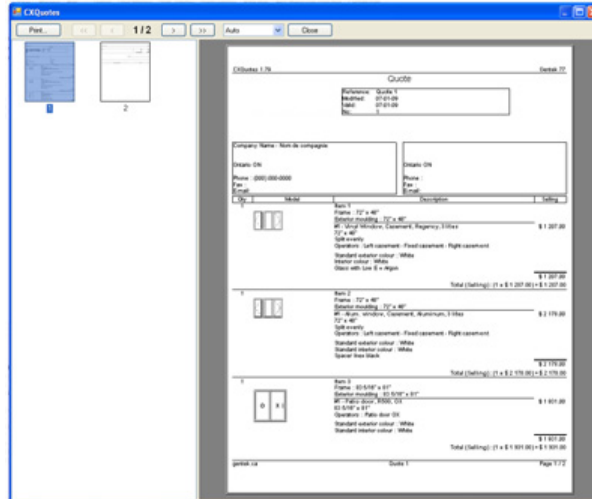


Figure 14 : Aperçu avant impression

Impression de la soumission

Le logiciel peut imprimer une soumission afin de remettre une copie au client.

Quote 1101011

Reference: Quote 1
Modified: 2008-05-01
Valid: 2008-05-01
No: 1

Company Name - Nom de compagnie
Quebec QC
0000 000-0000

Qty	Model	Description	Scaling
1		Item 1 Frame: 96" x 48" Exterior moulding: 1.05" x 5" 96" x 48" #1 - Vinyl Window, Casement, Regency, 316 \$ 1 499,00 Split evenly Operators: Left casement, Fixed casement, Right casement Almond 5/8" Flat Bar Grid (All regular 2 1/4" x 3 1/2" band) Exterior colour: Almond \$ 432,00 Interior colour: White \$ 450,00 4 1/2" Vinyl ext.Jamb extension (installed) \$ 96,00 Total (Selling): (1 x \$ 2 477,00) = \$ 2 477,00	

Note: Total \$ 2 477,00
GST \$ 173,26
PST \$ 198,78
Total (Selling): \$ 2 849,17

Option cumulative
Paint \$ 450,00
Grid \$ 432,00
Exterior \$ 96,00

Created by: _____

Customer signature: _____ Date: _____

genex.ca Quote 1 Page 1 / 1

Figure 15 : Impression de la soumission

Impression personnalisable

L'impression des soumissions est entièrement personnalisable selon les demandes du manufacturier. Chaque manufacturier utilisant le logiciel peut fournir un modèle de soumission et le module d'impression sera développé selon ce modèle.

Générer un document pdf

Vous pouvez générer un document pdf directement à partir du logiciel pour envoyer une copie d'une soumission à vos clients afin qu'ils puissent consulter la soumission.



Envoyer une soumission par courriel

Vous pouvez envoyer une soumission par courriel directement à partir du logiciel.

Items

Nom de l'item

L'utilisateur peut donner un nom à chaque item contenu dans la soumission. Par exemple, « Chambre à coucher », « Cuisine », « Sous-sol » etc.

Déplacer un item

Vous pouvez déplacer un item directement dans l'explorateur de soumissions en utilisant un *Drag&Drop*. Il suffit de déplacer un nœud d'item à l'endroit voulu pour modifier l'ordre de l'item. Vous pouvez déplacer un item dans la même soumission ou vers une autre soumission.

Dupliquer un item

Créer une copie d'un item permet de créer une copie exacte d'un item. Cela peut s'avérer utile pour ajouter un item dans une soumission en n'apportant que des modifications mineures comme le sens d'un opérateur.

Modifier le prix d'un item

Vous pouvez modifier le prix d'un item directement en ajoutant un escompte additionnel ou en ajoutant un frais supplémentaire.

Sortie texte de l'item

Le logiciel affiche une représentation textuelle de l'item courant dans l'interface principale. Ce texte permet de lire une description sur la liste des produits, les dimensions et les options contenus dans l'item.

Commentaire de l'item

L'utilisateur peut inscrire un commentaire à un item pour souligner un détail important ou toute autre information jugée nécessaire.



Items personnalisés avec image

Il est possible de créer des items personnalisés et d'associer une image à ces items. Cette image est sauvegardée dans le fichier de la soumission afin de faciliter le transfert des soumissions.

Image de l'item

Image de l'item

L'image de l'item est mise à jour en temps réel selon les propriétés des produits (positions, dimensions, couleur extérieure, opérateurs etc.). C'est directement dans l'image de l'item qu'on peut repositionner chaque produit, modifier les opérateurs, supprimer un produit etc.

Zoom de l'image de l'item

Si l'option est activée, le logiciel déterminera le zoom optimal pour bien visualiser l'item au complet pour qu'il soit le plus grand possible dans l'image.

Image réelle des vitraux

Si vous le souhaitez, vous pouvez bénéficier de l'image réelle des vitraux dans les portes d'acier afin d'offrir un rendu final le plus fidèle que possible à vos clients du produit qu'ils achètent.

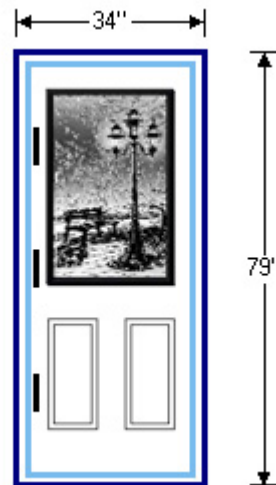


Figure 16 : Image réelle des vitraux

Menus contextuels sur l'image

Déplacez la souris sur un produit ou une lumière dans l'image de l'item et utilisez le menu contextuel pour modifier le produit ou l'opérateur de la lumière.

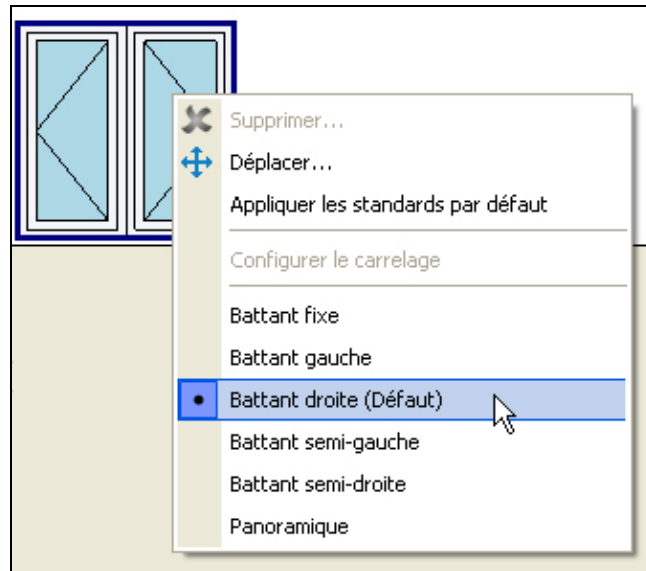


Figure 17 : Menu contextuel sur l'image d'un produit

Produits

Gamme de produits disponibles

Le logiciel supporte les produits suivants :

- Battant
- Auvent
- Guillotine
- Coulissant
- Fixe
- Fenêtre en baie
- Fenêtre arquée
- Porte patio
- Porte d'acier
- Pièce unitaire
- Item personnalisé

Plusieurs modèle de fenêtres architecturales

Le logiciel est en mesure d'utiliser plusieurs formes de fenêtres architecturales. Chaque type de forme possède un dessin, une méthode d'entrée des dimensions ainsi qu'une image d'aide aux dimensions. Des contraintes de fabrication peuvent être affectées pour chaque modèle disponible.

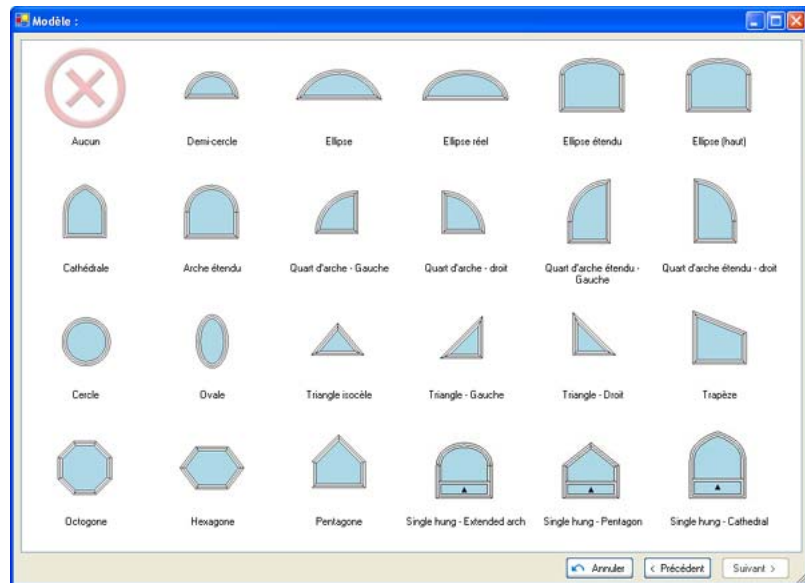


Figure 18 : Modèles de fenêtres architecturales

Assemblage de produits



Déplacement avec détections automatiques

Lors du déplacement d'un produit dans un item à l'aide du *Drag&Drop*, le logiciel détectera automatiquement les arrêtes et les points de contrôle possibles pour un jumelage facile.

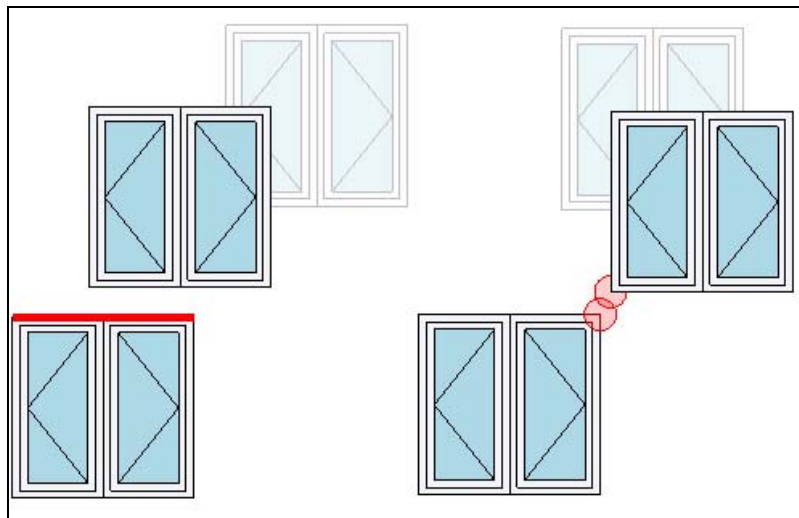


Figure 19 : Déplacement des produits



Déplacement par coordonnées

Il est possible de positionner un produit avec une grande précision en fournissant une coordonnées X et Y.

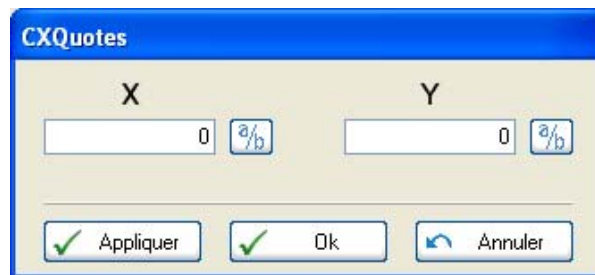


Figure 20 : Déplacement par coordonnées

Contraintes d'assemblage

La création d'un assemblage doit respecter certaines contraintes de base. Par exemple, un produit ne peut pas flotter dans le vide ou être plus large que le produit en dessous de lui. Le logiciel validera l'assemblage et informera l'utilisateur des erreurs présentes dans l'assemblage.

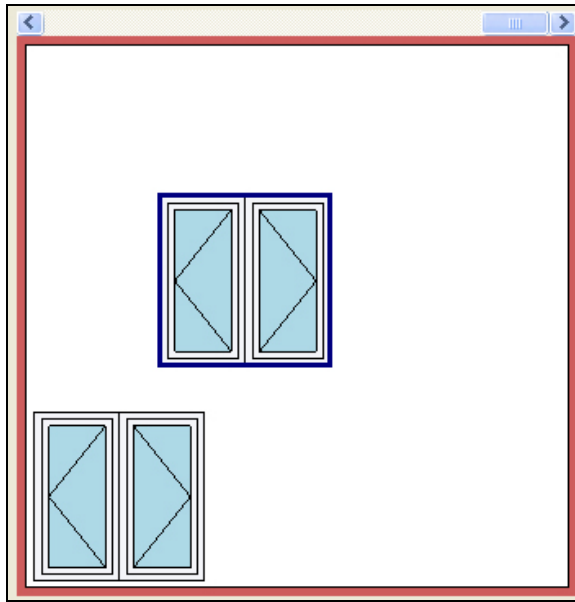


Figure 21 : Contraintes d'assemblage

Dimensions

48.5
48,5
48 1/2

Dimensions en fraction

Les dimensions peuvent être entrées selon 3 méthodes différentes : 1) En nombre décimale avec une virgule (48,5); 2) en nombre décimales avec un point (48.5); 3) En fraction (48 1/2). Chaque valeur entrée sera convertie en fraction arrondie au 1/16 le plus près.



Dimension à l'aide d'une calculatrice

Il est possible d'entrer des dimensions à l'aide d'une interface graphique au lieu d'utiliser le clavier.



Figure 22 : Dimensions à l'aide d'une calculatrice

Conserver les dimensions du dernier produit

Vous pouvez demander au logiciel (dans vos préférences) qu'il utilise les dimensions totales du dernier produit courant afin qu'il réaffiche automatiquement ses dimensions au prochain produit créé.



Affichage des dimensions limites

Les dimensions minimales et maximales du produit sont affichées dans l'interface des dimensions.

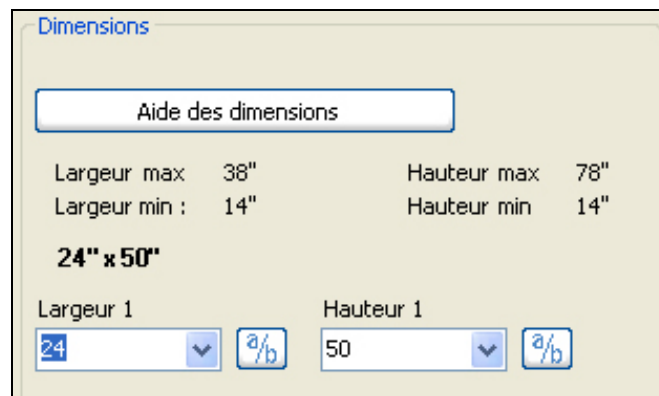


Figure 23 : Affichage des dimensions limites



Image d'aide aux dimensions

Une image indique à l'utilisateur comment entrer les dimensions d'un produit. Dans le cas des formes architecturales complexes nécessitant plus d'une largeur et/ou plus d'une hauteur, cette image devient un support important pour l'utilisateur.

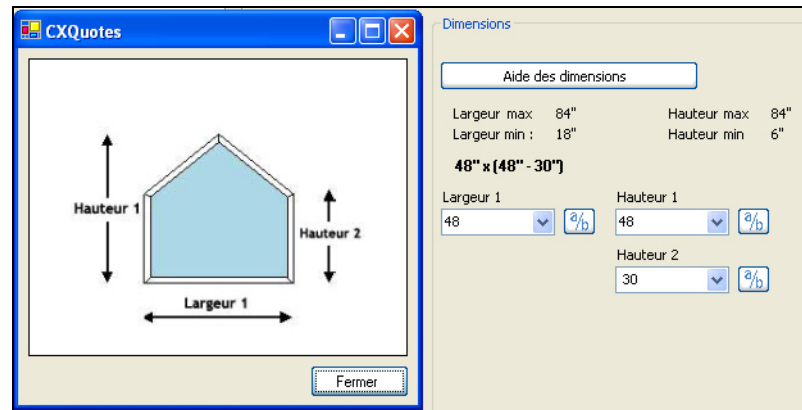


Figure 24 : Image d'aide aux dimensions

Modification de la dimensions des modules

Il est possible de modifier les dimensions de chaque module individuellement si le produit le permet. Ainsi, par exemple, dans le cas d'un battant 3 lumières, l'utilisateur pourrait créer un produit avec d'autre division que « 1/3-1/3-1/3 » ou « 1/4-1/2-1/4 ».

The screenshot shows a software interface titled 'Dimensions'. It includes a button 'Aide des dimensions'. Below, it lists 'Largeur max : 144"', 'Largeur min : 38"', 'Hauteur max : 78"', and 'Hauteur min : 14"'. A section for '72" x 48"' shows 'Largeur 1' set to 72 and 'Hauteur 1' set to 48, each with a dropdown and a fraction button (a/b). Under 'Dimensions des lumières', there are two buttons: 'Diviser également' and 'Diviser 1/4-1/2-1/4', with the latter being highlighted. Below these are three checkboxes for 'Largeur 1', 'Largeur 2', and 'Largeur 3', each with a text input field and a fraction button. The values are 18, 36, and 18 respectively. To the right is a visual representation of a window with three panes, and an 'Erreurs' section at the bottom right.

Figure 25 : Modification des dimensions de modules

Geler des dimensions

Lors de l'ajustement des dimensions des modules, le logiciel ajustera automatiquement les dimensions pour obtenir une symétrie à dans le produit. Si l'utilisateur ne veut pas de symétrie, il peut geler certaines dimensions afin qu'elles ne soient pas modifiées par le logiciel.

Ajustement des dimensions par macro

Il est possible d'utiliser une macro pour modifier d'un seul clic la dimension des modules (ou des volets) pour affecter des valeurs utilisées fréquemment telles que « Diviser également », « Diviser 1/4-1/2-1/4 » etc.

Contraintes de dimension

Le logiciel valide chaque dimension entrée par l'utilisateur. Par exemple, il valide la largeur minimum/maximum, la hauteur minimum/maximum, la surface minimum/maximum, le périmètre minimum/maximum etc. Le logiciel s'assure de la validité des dimensions.

Vue d'élévation des fenêtres en baie

L'utilisateur peut visualiser les dimensions d'une fenêtre en baie pour observer la dimension des modules ainsi que la projection de la fenêtre. L'image de la vue d'élévation est mise à jour en temps réel selon les changements de dimensions.

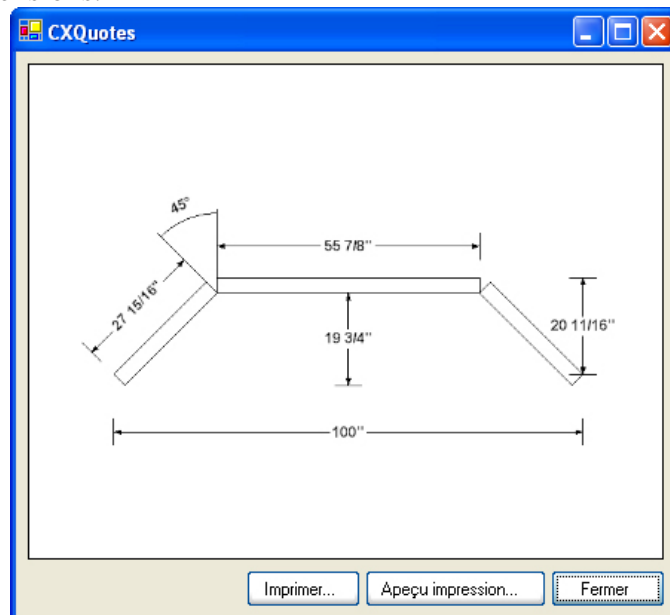


Figure 26 : Vue d'élévation des fenêtres en baie

Opérateurs

Opérateurs par défaut

Vous pouvez appliquer l'opérateur par défaut sur une lumière en particulier ou sur l'ensemble du produit.

Opérateurs valides

Vous pouvez configurer la liste des opérateurs valides dans chaque lumière.

Options

Ordre de sélection des options

Il n'y a pas d'ordre obligatoire pour ajouter des options aux produits. L'utilisateur peut commencer par n'importe quelle catégorie d'options (quincaillerie, peinture, moulure, etc.) et y revenir plus tard comme bon lui semble.

Conserver les options du dernier produit

Vous pouvez demander au logiciel (dans vos préférences) qu'il utilise les options du dernier produit courant afin qu'il réaffecte automatiquement ces options au prochain produit créé.

Options globales

Vous pouvez sélectionner la liste des options que vous souhaitez inclure automatiquement dans les produits lorsque vous les ajoutez à une soumission. Cette liste est personnalisable par usager.

Visualisation des couleurs extérieures

La couleur de la peinture extérieure est visible dans l'image de l'item.

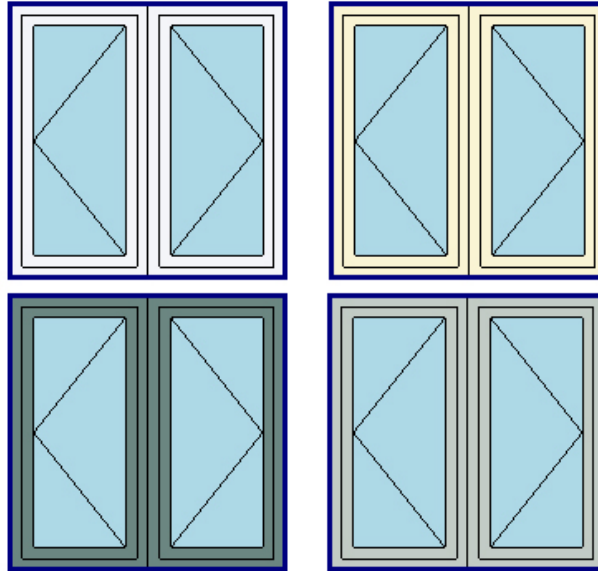


Figure 27 : Visualisation des couleurs extérieures

Configuration des carrelages

Chaque type de carrelage (régulier, contour, contour double, barre horizontale, losange, circulaire etc.) est configurable dans chaque vitre d'un produit indépendamment des autres vitres.

Dessin des carrelages

Plusieurs types de carrelage sont dessinés dans l'image de l'item pour donner une idée du résultat final.

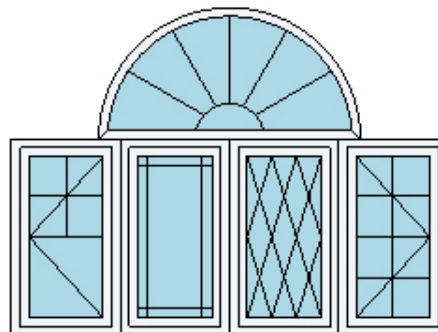


Figure 28 : Dessin des carrelages

Sélection des options par images

Lorsqu'une image est associée à une option, l'utilisateur peut visualiser cette image pour faire la sélection.

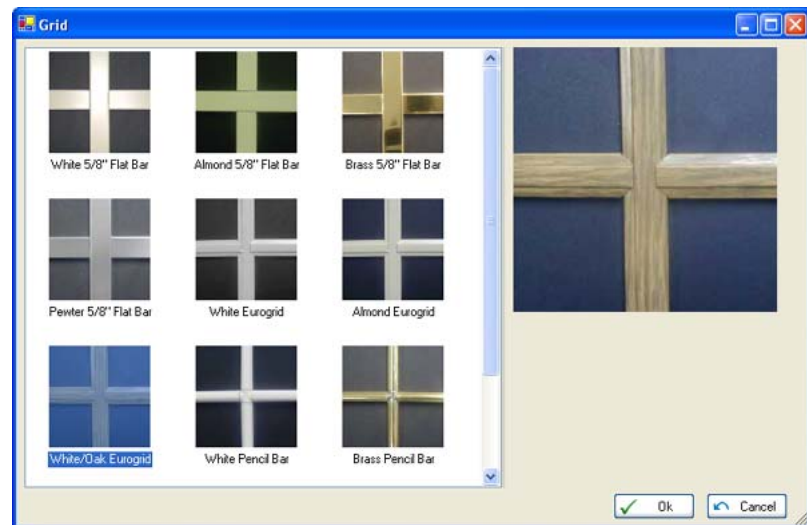


Figure 29 : Sélection d'une option par image

Sélection des vitraux par images

Lorsqu'une image est associée à un vitrail, l'utilisateur peut visualiser l'image pour faire sa sélection. L'utilisation des dépliants de fournisseur de vitraux n'est plus nécessaire car le logiciel utilise directement ces photos.

Contrainte d'options requises

Si une option est requise avec une autre option, elle sera automatiquement ajoutée par le logiciel si l'utilisateur ajoute l'option.

Contrainte d'options obligatoires

Si un groupe d'option doit obligatoirement être sélectionné (par exemple, la mesure du cadre ou une moulure intégrée), le logiciel indiquera une erreur jusqu'à ce que l'utilisateur sélectionne l'une des options contenues dans le groupe obligatoire.

Contrainte d'options incompatibles

Lorsque vous ajoutez une option qui est incompatible avec une ou plusieurs options déjà sélectionnées, une fenêtre de dialogue vous informera de la situation en vous demandant de confirmer si vous voulez ajouter la nouvelle option ou conserver l'ancienne.

Options applicables sur l'assemblage

Certaines options (comme la peinture, les moulures extérieures et intérieures) s'appliquent sur l'assemblage de produits. Il n'est pas nécessaire d'ajouter l'option sur chaque produit de l'assemblage car le logiciel détectera qu'il s'agit d'une option applicable sur l'assemblage. Par conséquent, chaque produit de l'assemblage aura automatiquement l'option.

Ajouter une option sur tous les produits de l'item

Vous pouvez ajouter (ou retirer) une option sur tous les produits contenus dans un item.

Ajouter une option sur tous les produits de la soumission

Vous pouvez ajouter (ou retirer) une option sur tous les produits contenus dans une soumission.



Options personnalisées avec image

Il est possible de créer des options personnalisées et d'associer une image à ces options. Cette image est sauvegardée dans le fichier de la soumission afin de faciliter le transfert des soumissions.

Systeme de fichiers

Répertoire de sauvegarde

Toutes les soumissions sont sauvegardées par défaut dans le répertoire de sauvegarde des fichiers de soumissions. Ce répertoire de peut être modifié dans les préférences usagers.



Fichiers de sauvegarde compressés

Les fichiers de sauvegarde des soumissions sont compressés afin de minimiser leur taille. Par exemple, une soumission de 10 items prendra environ 30Ko au lieu de 450Ko, soit une compression de plus de 90%.



Fichiers de sauvegarde encryptés

Les fichiers de sauvegarde sont encryptés afin d'assurer la protection de l'information contenue dans la soumission.

Aide aux usagers



Fichier d'aide html

Le logiciel est installé avec un fichier d'aide accessible à partir du logiciel en utilisant la touche F1 ou par le menu principal.

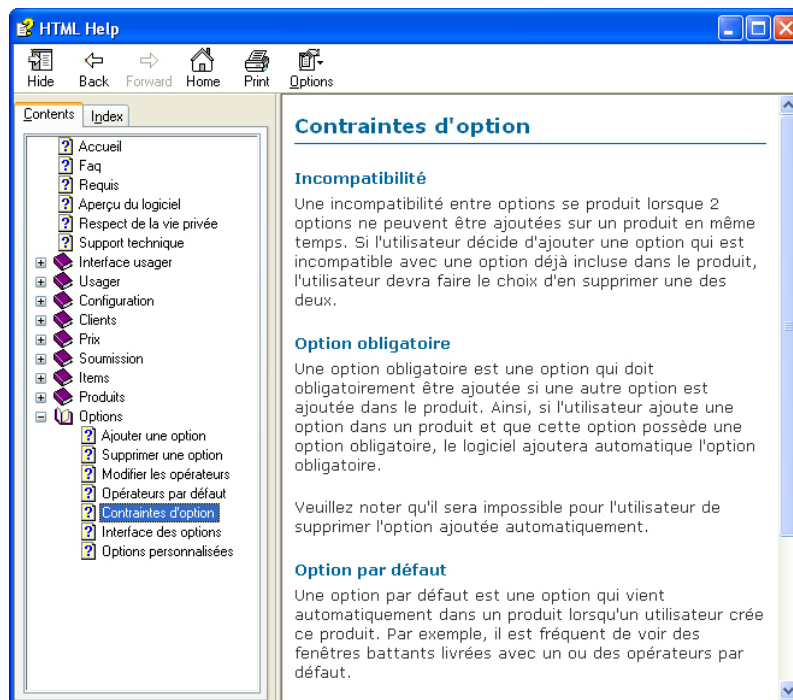


Figure 30 : Aide aux utilisateurs



Document de référence

Un document (.pdf) d'environ 40 pages contenant le fichier d'aide permet l'impression complète du fichier d'aide pour une consultation sans support informatique.